

Typisch Hollands!

Een speelse expositie in Museum Nairac



Theo Leijdekkers: Tulpen op de achtergrond,
olieverf op doek, 150 x 110 cm.



Theo Leijdekkers: Tulpen uit de vaas,
olieverf op doek, 2011.

Molens, tulpen en klompen, haring, Delfts blauw, 'kopje koffie' en spuitjes. Het komt allemaal aan bod in de tentoonstelling 'Typisch Hollands!' die van 21 januari t/m 7 april is te zien in Veluws Museum Nairac in Barneveld. Zestien kunstenaars geven in circa veertig werken hun persoonlijke – vaak speelse en ironische – kijk op het clichébeeld van Nederland in diverse technieken en materialen: schilderijen, fotografie, keramiek, mixed media, textiel en videokunst. De tentoonstelling is tot stand gekomen in nauwe samenwerking met Wilma Mencke van kunstbureau Albion Putti in Groningen.

'Typisch Hollands bestaat niet', is een beroemd geworden uitspraak van prinses Maxima. 'Of toch wel?', vraagt Priscilla van Leeuwen, conservator van het Veluws Museum

Nairac in Barneveld, zich af. 'Zodra je vanuit het buitenland komt en de Nederlandse grens passeert, is er geen vergissing meer mogelijk: we zijn weer thuis, dit is Nederland. En dat komt

niet alleen door de plaatsnamen en de nummerborden. Zodra je het benoemt worden het clichés, maar toch... Het grappige is, dat veel van wat als typisch Hollands wordt ervaren uit een – ver –



Marianne van Heeswijk, Hollands, mixed media.

buitenland komt. De oorsprong van ons bintje ligt in Peru, nasi goreng is Indonesisch en tulpen komen uit Turkije.'

Eigenzinnige kijk

Beeldende kunstenaars Patrick Bergsma, Peter Boersma, Mario ter Braak, Hanneke Giezen, Marianne van Heeswijk, Scarlett Hooft Graafland, Theo Leijdekkers, Frank Lisser, Els Maasson, Edith Madou, Mels van der Mede, Nanon Morsink, Vincent van Ojen, Erica Scheper, Luzia Simons en Reina de Vries geven samen een 'typisch

Hollandse', eigenzinnige kijk op wat Nederland Nederlands maakt.

'In het werk van de Braziliaanse fotografe Luzia Simons staat de tulp voor mobiliteit, globalisatie en interculturele identiteit. De haarscherpe afdruk in combinatie met de zeer sterke uitvergroting van haar scans geven haar werk een monumentale dimensie', aldus Priscilla van Leeuwen. 'Ook Vincent van Ojen en Theo Leijdekkers maken monumentale portretten van tulpen. Van Hanneke Giezen zijn er diverse porseleinen tulpenklompen. Een prachtig weids landschap, een houtsnede van Vincent van Ojen, hangt naast een gigantisch spruitje van



Mario ter Braak 'Ichtus', olieverf op linnen, 60 x 50 cm.



Luzia Simons, Tulpen, inktjet op aquarelpapier, 2009, 194 x 122 cm.

1,5 x 1,5 meter van Mario ter Braak. Diepgroen en satijnachtig glanzend is het een 'gespieerde' schoonheid. Voor een kaarsrechte dijk staat een dromedaris peinzend naar een langgerekte hoop fris oranje wortels te staren. De foto van Scarlett Hoogt Graafland is schitterend, mysterieus en niet digitaal bewerkt.'

Priscilla van Leeuwen: 'Erica Scheper maakt opvallende schilderijen en teke-



Mario ter Braak 'En Scène', olieverf op linnen, 75 x 75 cm.



Mario ter Braak, voorstudie Spruitje, olieverf op linnen, 40 x 40 cm. Op de expositie komt een definitief Spruitje te hangen van 184 x 184 cm.



Scarlett Hooft Graafland: Long Orange Line, foto.

ningen die doen denken aan de films van Alex van Warmerdam. Te veel caravans bij elkaar in een sfeervol bos. Frank Lisser toont uniforme huizen in een keurig aangeharkte Vinexwijk en het typisch Hollandse bushokje in desolate duisternis. Patrick Bergsma laat in een vierluik naast het gezellige 'bakkie doen' wat minder aangename onderwerpen zien: comazuipen en voetbalhooligans, vervat in Delftsblauwe tegels van een meter bij een meter.'

Vernieuwbouw

'Sinds enkele weken bevindt het Museum Nairac zich echt op de Veluwe!', grapt Priscilla van Leeuwen. 'Achter het

museum strekt zich een mini-Kootwijkersand uit. Waar eens de Openbare Bibliotheek en de kantoren en depots

museum naar de huidige locatie in de voormalige brouwerij aan de Langstraat werd al meteen geconstateerd dat het

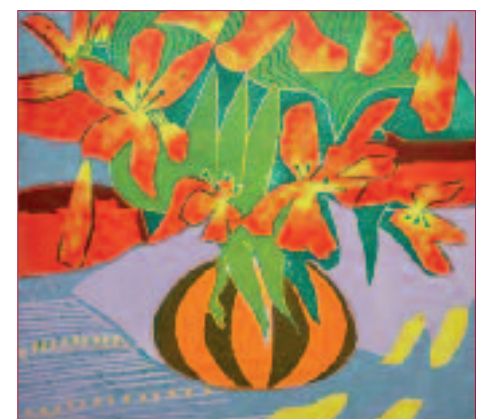
**Prinses Maxima zei het al:
'Typisch Hollands bestaat niet'**

van het museum stonden rest slechts een kale vlakke.' De bedoeling is dat hier een flinke uitbreiding van het museum wordt gerealiseerd. 'Bij de verhuizing in 1975 van het

te klein was. Er was te weinig ruimte voor groepen bezoekers en er moest altijd een keuze worden gemaakt tussen het opstellen van de vaste collectie vanaf de middeleeuwen of wisselende exposities. Na spannende ups en downs, waarbij de kans voor uitbreiding dichterbij kwam dan wel uit het zicht verdween, stemde de gemeenteraad op 28 september 2010 in met het raadsvoorstel Toekomstperspectief Museum Nairac. De Provincie Gelderland en de gemeente Barneveld namen ieder de helft van de kosten op zich.'



Patrick Bergsma, comazuipen. Eén deel van een vierluik van totaal 200 x 200 cm.



Vincent van Ojen: Uitgebloeiende tulpen, houtsnede, 90 x 110 cm.

Vanaf dat moment kwam de vaart erin. Architect Hans Verborg van het Amersfoortse bureau Van Hoogevest heeft in nauw overleg met de gemeentelijke werkgroep vernieuwbouw een prachtig ontwerp gemaakt. 'Dat ging niet zomaar', stelt Priscilla van Leeuwen vast, 'want een museum moet aan



Vincent van Ojen: Landschap, houtsneede, 63 x 90 cm.

allerlei eisen voldoen op het gebied van licht en lucht, veiligheid en gebruiksvriendelijkheid. En het moet ook nog energiezuinig en milieuvriendelijk zijn. Bovendien moest een modern ontwerp aan een monument worden gebreed en – last but not least – moest er ook nog een mooi en markant gebouw komen. En graag binnen het budget blijven!

Het museum krijgt door de uitbreiding eindelijk ruimte om een twaalfstal



Het museum huisvest in een monumentaal pand van een voormalige bierbrouwerij. Het standbeeld is van Jan van Schaffelaar en staat tegenover de toren waar hij 500 jaar geleden vanaf sprong. (foto: Lou Kaper)



Edith Madou: Leids ontbijt, keramiek.

thema's uit de geschiedenis van Barneveld te exposeren, waarvoor een vormgeefster is geselecteerd. Peggy Osinga van Osingadesign heeft in diverse musea al tijdelijke of vaste tentoonstellingen ontworpen, waaronder het Drents Museum Assen en de Nieuwe Kerk in Amsterdam. Grote vissen vergeleken bij het Nairac. Vol enthousiasme stortte ze zich op het zo mooi en informatief mogelijk vorm geven van het Barnevelds verleden.

Begin 2012 gaat de schop de grond in en wordt er met de bouw begonnen. Omstreeks begin april zal de nieuwbouw zo ver gevorderd zijn dat deze aan het huidige pand wordt gekoppeld. Het museum sluit dan tot eind 2012 de deuren. Ook de binnenkant wordt grondig opgefrist en daarna wordt het hele museum opnieuw ingericht. Begin 2013 is de opening voorzien.

'Hoewel het bijzonder en verheugend is dat het Nairac – ondanks de economische crisis – aanzienlijk wordt uitgebreid, worden ook wij geconfronteerd met bezuinigingen. Toen de raad in september 2010 instemde met de Notitie Toekomstperspectief Museum Nairac, werd er tevens een besluit genomen tot een forse bezuiniging – ongeveer dertig procent – op het budget. Deze zal vooral worden gevonden in een korting op de personeelskosten', aldus Priscilla van Leeuwen. 'Op dit moment is er al een tiental enthousiaste vrijwilligers dat de meest uiteenlopende werkzaamheden verricht. Als de bezuinigingsplannen doorgaan en het museum in 2013 weer open gaat, zal het meer dan ooit moeten drijven op een grote groep vrijwilligers.'

Veluws Museum Nairac

Langstraat 13
3771 BA Barneveld

Open:

Dinsdag t/m vrijdag:

10.00 tot 17.00 uur

Zaterdag:

13.00 tot 17.00 uur

Zon- en feestdagen gesloten

Rondleidingen en arrangementen op afspraak.

Het museum is tevens op zoek naar vrijwilligers die minimaal een halve dag per week beschikbaar zijn.

Tel: (0342) 415666 of (0342) 745060
www.nairac.nl

◆ Tekst: Karel Koolhoven